

T.C  
ÇUKUROVA KAYMAKAMLIĞI  
AHMET SABANCI ANAOKULU MÜDÜRLÜĞÜ



**2019-2023 STRATEJİK PLANI**

## İSTİKLAL MARŞI

Korkma, sönmez bu şafaklarda yüzen al sancak;  
Sönmeden yurdumun üstünde tüten en son ocak.  
O benim milletimin yıldızıdır, parlayacak;  
O benimdir, o benim milletimindir ancak.

Çatma, kurban olayım, çehreni ey nazlı hilal!  
Kahraman ırkıma bir gül! Ne bu şiddet, bu celal?  
Sana olmaz dökülen kanlarımız sonra helal...  
Hakkıdır Hakk'a tapan milletimin istiklal!

Ben ezelden beridir hür yaşadım, hür yaşarım.  
Hangi çılgın bana zincir vuracakmış? Şaşarım!  
Kükremiş sel gibiyim, bendimi çiğner, aşarım.  
Yırtarım dağları, enginlere sığmam taşarım.

Garbın afakını sarmışsa çelik zırhlı duvar,  
Benim iman dolu göğsüm gibi serhaddim var.  
Ulusun, korkma! Nasıl böyle bir imanı boğar,  
"Medeniyet!" dediğin tek dişi kalmış canavar?

Arkadaş! Yurduma alçakları uğratma sakın.  
Siper et gövdeni, dursun bu hayasızca akın.  
Doğacaktır sana va'dettiği günler Hakk'ın...  
Kim bilir, belki yarın, belki yarından da yakın.

Bastığın yerleri "toprak!" diyerek geçme, tanı:  
Düşün altındaki binlerce kefensiz yatanı.  
Sen şehit oğlusun, incitme, yazıktır atanı:  
Verme, dünyaları alsan da, bu cennet vatanı.

Kim bu cennet vatanın uğruna olmaz ki feda?  
Şüheda fışkıracak toprağı sıksan, şüheda!  
Canı, cananı bütün varımı alsın da Huda,  
Etmesin tek vatanımdan beni dünyada cüda.

Ruhumun senden, İlahi, şudur ancak emeli:  
Değmesin mabedimin göğsüne namahrem eli.  
Bu ezanlar ezanlar-ki şahadetleri dinin temeli,  
Ebedi yurdumun üstünde benim inlemeli.

O zaman vacd ile bin secde eder-varsa-taşım,  
Her yerden, İlahi, boşanıp kanlı yaşım,  
Fışkırır ruh-ı mücerred gibi yerden na'şım;  
O zaman yükselerek arşa değer belki başım.

Dalgaları sen de şafaklar gibi ey şanlı hilal!  
Olsun artık dökülen kanlarımın hepsi helal!  
Ebediyen sana yok, ırkıma yok izmihlal:  
Hakkıdır, hür yaşamış bayrağımın hürriyet;  
Hakkıdır, Hakk'a tapan, milletimin istiklal!

Mehmet AKIF ERSOY

*Öğretmenler;  
Yeni Nesil Sizin  
Eseriniz Olacaktır.*

*K. Öztürk*



## GENÇLİĞE HITABE

Ey Türk gençliği! Birinci vazifen, Türk İstiklalini, Türk Cumhuriyetini, İlelebet, muhafaza ve müdafaa etmektir.

Mevduiyetinin ve istikbalinin yegane temeli budur. Bu temel, senin, en kıymetli hazinendir. İstikbalde dahil, seni, bu hazineden, mahrum etmek isteyecek dahilî ve haricî, bedhahları olacaktır. Bir gün, istiklal ve cumhuriyeti müdafaa mecburiyetine düşersen, vazifeye atılmak için içinde bulunacağın vaziyetin imkan ve şeraitini düşünmeyeceksin! Bu imkan ve şerait, çok namüslit bir mahiyette tezahür edebilir. İstiklal ve cumhuriyetine kastedecek düşmanlar, bütün dünyada emsal görülmemiş bir galibiyetin mümessili olabilirler. Cebren ve hile ile aza vatanın, bütün kaleleri zapt edilmiş, bütün tersanelerine girmiş, bütün orduları dağıtılmış ve memleketin her kışesi bilfiil işgal edilmiş olabilir. Bütün bu şeraitten daha elim ve daha vahim olmak üzere, memleketin dahilinde, iktidara sahip olanlar gaflet ve dalalet ve hatta hyanet içinde bulunabilirler. Hatta bu iktidara sahip olan şahsi menfaatlerini, müstevlerin siyasi emelleriyle tevhit edebilirler. Millet, fakr u zaruret içinde harap ve bîtap düşmüş olabilir.

Ey Türk istikbalinin evladı! İşte, bu ahval ve şerait içinde dahil, vazifen; Türk İstiklal ve cumhuriyetini kurtarmaktır! Muhtaç olduğun kudret, damarlarındaki asil kanda, mevcuttur!

*K. Öztürk*

## Sunuş



Geçmişten günümüze gelirken var olan yaratıcılığın getirdiği teknolojik ve sosyal anlamda gelişmişliğin ulaştığı hız, artık kaçınılmazları da önümüze sererek kendini göstermektedir. Gelişen ve sürekliliği izlenebilen, bilgi ve planlama temellerine dayanan güçlü bir yaşam standardı ve ekonomik yapı; stratejik amaçlar, hedefler ve planlanmış zaman diliminde gerçekleşecek uygulama faaliyetleri ile (STRATEJİK PLAN) oluşabilmektedir.

Ahmet Sabancı Anaokulu Stratejik plan çalışmasına önce durum tespiti, yani Okulun SWOT Analizi yapılarak başlanmıştır. SWOT Analizi tüm idari personelin ve öğretmenlerin katılımıyla uzun süren bir çalışma sonucu ilk şeklini almış, varılan genel sonuçların sadeleştirilmesi ise Okul yönetimi ile öğretmenlerden oluşan beş kişilik bir üst kurul tarafından yapılmıştır. Daha sonra SWOT sonuçlarına göre Stratejik Planlama aşamasına geçilmiştir. Bu süreçte Okulun amaçları, hedefleri, hedeflere ulaşmak için gerekli stratejiler, eylem planı ve sonuçta başarı ve başarısızlığın göstergeleri ortaya konulmuştur. Stratejik Planda belirlenen hedeflerimizi ne ölçüde gerçekleştirdiğimiz, plan dönemi içindeki her yılsonunda gözden geçirilecek ve gereken revizyonlar yapılacaktır.

Ahmet Sabancı Anaokulu Stratejik Planı (2019-2023)'te belirtilen amaç ve hedeflere ulaşmamızın, Okulumuzun gelişme ve kurumsallaşma süreçlerine önemli katkılar sağlayacağına inanmaktayız.

Planın hazırlanmasında emeği geçen Stratejik Plan Ekibine ve uygulanmasında yardımcı olacak tüm kurum ve kuruluşlara, öğretmen, öğrenci ve velilerimize teşekkür ederim.

**Kemal ALGAN**  
**Okul Müdürü**

## İçindekiler

SUNUŞ.....	3
İÇİNDEKİLER.....	4
BÖLÜM I: GİRİŞ VE PLAN HAZIRLIK SÜRECİ.....	5
BÖLÜM II: DURUM ANALİZİ.....	6
OKULUN KISA TANITIMI *.....	6
OKULUN MEVCUT DURUMU: TEMEL İSTATİSTİKLER.....	7
PAYDAŞ ANALİZİ.....	11
GZFT (GÜÇLÜ, ZAYIF, FIRSAT, TEHDİT) ANALİZİ.....	16
GELİŞİM VE SORUN ALANLARI.....	18
BÖLÜM III: MİSYON, VİZYON VE TEMEL DEĞERLER.....	20
MİSYONUMUZ *.....	20
VİZYONUMUZ *.....	20
TEMEL DEĞERLERİMİZ *.....	21
BÖLÜM IV: AMAÇ, HEDEF VE EYLEMLER.....	22
TEMA I: EĞİTİM VE ÖĞRETİME ERİŞİM.....	22
TEMA II: EĞİTİM VE ÖĞRETİMDE KALİTENİN ARTIRILMASI.....	23
TEMA III: KURUMSAL KAPASİTE.....	24
V. BÖLÜM: MALİYETLENDİRME.....	25
EKLER:.....	26

## Tablolar ve Şekiller

[Tablo 1: Okul Stratejik Plan Üst Kurulu ve](#)

[Ekib.....](#)Hata! Yer işareti tanımlanmamış.

[Tablo 2: Temel Bilgiler-Okul](#)

[Künyesi.....](#)Hata! Yer işareti tanımlanmamış.

[Tablo 3: Çalışan Bilgileri](#)

[Tablosu.....](#)Hata! Yer işareti tanımlanmamış.

[Tablo 7: Kaynak](#)

[Tablosu.....](#)Hata! Yer işareti tanımlanmamış.

[Tablo 8: Amaç ve Hedef Maliyetleri](#)

[Tablosu.....](#)Hata! Yer işareti tanımlanmamış.

[Şekil 1: Paydaşların Okulun Faaliyetlerinden Memnuniyet](#)

[Düzeyi.....](#)Hata! Yer işareti tanımlanmamış.

[Şekil 2: Öncelik Verilmesi Gerekli Görülen Faaliyet](#)

[Alanları.....](#)Hata! Yer işareti tanımlanmamış.

[Şekil 3: Memnun Olunan Faaliyet](#)

[Alanları.....](#)Hata! Yer işareti tanımlanmamış.

[Şekil 5: İzleme ve Değerlendirme](#)

[Süreci.....](#)Hata! Yer işareti tanımlanmamış.

## BÖLÜM I: GİRİŞ ve PLAN HAZIRLIK SÜRECİ

2019-2023 dönemi stratejik plan hazırlanması süreci Üst Kurul ve Stratejik Plan Ekibinin oluşturulması ile başlamıştır. Ekip tarafından oluşturulan çalışma takvimi kapsamında ilk aşamada durum analizi çalışmaları yapılmış ve durum analizi aşamasında paydaşlarımızın plan sürecine aktif katılımını sağlamak üzere paydaş anketi, toplantı ve görüşmeler yapılmıştır.

Durum analizinin ardından geleceğe yönelim bölümüne geçilerek okulumuzun amaç, hedef, gösterge ve eylemleri belirlenmiştir. Çalışmaları yürüten ekip ve kurul bilgileri alta verilmiştir.

### Tablo.1 STRATEJİK PLAN ÜST KURULU

<b>Üst Kurul Bilgileri</b>		<b>Ekip Bilgileri</b>	
<b>Adı Soyadı</b>	<b>Unvanı</b>	<b>Adı Soyadı</b>	<b>Unvanı</b>
Kemal ALGAN	Okul Müdürü	Nuray ÇÖMEZ	Müdür Yardımcısı
Nuray ÇÖMEZ	Müdür Yardımcısı	Pelin BÜTÜN	Öğretmen
Derya OLDAÇ	Öğretmen	Fatoş MARKAYA	Öğretmen
Ali TOPAK	Okul-Aile Birliği BŞK	Derya DOĞAN	Rehber Öğretmen
Şüheda KILLI	Okul-Aile Birliği Yönetim Kurulu Üyesi		

## BÖLÜM II: DURUM ANALİZİ

Durum analizi bölümünde okulumuzun mevcut durumu ortaya konularak neredeyiz sorusuna yanıt bulunmaya çalışılmıştır.

Bu kapsamda okulumuzun kısa tanıtımı, okul künyesi ve temel istatistikleri, paydaş analizi ve görüşleri ile okulumuzun Güçlü Zayıf Fırsat ve Tehditlerinin (GZFT) ele alındığı analize yer verilmiştir.

### Okulun Kısa Tanıtımı \*

## TARİHSEL GELİŞİM

Hacı Sabancı Vakfı tarafından yaptırılmış olan okulumuz 1988 yılında eğitim – öğretime başlamıştır. 352 metrekare kapalı alanı, 3500 metrekare bahçesi bulunan okulun 4 adet dersliği, 1 adet Rehberlik Servisi, 1 adet yemekhanesi, 1 adet mutfağı, 2 adet idare Odası, 1 adet Arşiv odası ve 1 Adet deposu bulunmaktadır. 2013 Yılında 1 adet olan oyun parkı grubu 3 e çıkarılmış. Dar ve kullanışsız olan okul bahçesi toprakla dolmuş yapılarak genişletilip parke taşları ile döşenmiştir. Velilerimiz ve öğrencilerimizin kullanımı için 3 adet okul bahçesine ahşap kamelya yaptırılmıştır. Ayrıca okul bahçesi renkli ahşap çitlerle çevrilmiştir. 2011–2012 Sabancı Vakfının desteği ile okul binamızın iç ve dışında tadilatlar yapılmıştır. Okulumuz eğitimin yanı sıra, teknik donanım ve fiziksel olanakları açısından en iyi hale getirilmeye çalışılmıştır. 2014–2015 Eğitim öğretim yılında Beyaz Bayrak almaya hak kazanan okulumuzda 2014 Yılında Beslenme Dostu Okul Projesine başvuru yapılmış ve 2015 Yılında Beslenme Dostu Okul Sertifikası almaya hak kazanmıştır. 2015-2016 Eğitim Öğretim yılında öğrenci sayımızın artmasına paralel olarak öğretmen kadrosu normumuz 7 den 8 çıkmıştır. 2015-2016 Eğitim Öğretim yılında Sabancı Vakfının destekleri ile okulumuzun dış cephesine mantolama yapılmıştır. 2016-2017 Eğitim Öğretim yılında okulumuzun bütün sınıfları kendi kaynaklarımızla parke döşenmiştir. Okulumuzun girişine yeni Atatürk Köşesi ve öğrenci ayakkabı dolabı yaptırılmıştır. 2017-2018 Eğitim Öğretim yılında yine Sabancı Vakfının destekleri ile okulumuzun devrilen istinat duvarı 80 m2 perde beton duvar ile yenilenmiştir. 2018 yılında 10 adet HD kalitesinde yüksek çözünürlüklü 2 ay geriye dönük kayıt yapabilen kamera sistemi montaj ve kurulumu yapılmıştır. 2018-2019 Eğitim Öğretim yılı 4 sınıf, 8 şube, 1 rehberlik seviyesi ile okulumuzda eğitim öğretim devam etmektedir. Okulumuzda halen Beyaz Bayrak, Beslenme Dostu Okul ve Sıfır Atık Projesi ile BADEP (Baba Destek Eğitim Programı) uygulanmaktadır.

## Okulun Mevcut Durumu: Temel İstatistikler

### Okul Künyesi

Okulumuzun temel girdilerine ilişkin bilgiler altta yer alan okul künyesine ilişkin tabloda yer almaktadır.

**Tablo.2**

#### Temel Bilgiler Tablosu- Okul Künyesi

İli: ADANA		İlçesi: ÇUKUROVA			
Adres:	Belediye Evleri Mah.84067 sk.No:1 Dış Kapı no:1	Coğrafi Konum (link)*:	<a href="http://goo.gl/maps/mm5EHaZ9JA32">http://goo.gl/maps/mm5EHaZ9JA32</a>		
Telefon Numarası:	(0322) 239 27 71	Faks Numarası:			
e- Posta Adresi:	967780 @meb.k12.tr	Web sayfası adresi:	<a href="http://ahmetsabancianaokulu.meb.k12.tr">http://ahmetsabancianaokulu.meb.k12.tr</a>		
Kurum Kodu:	967780	Öğretim Şekli:	İkili Eğitim		
Okulun Hizmete Giriş Tarihi : 1988		Toplam Çalışan Sayısı *	15		
Öğrenci Sayısı:	Kız	94	Öğretmen Sayısı	Kadın	7
	Erkek	106		Erkek	1
	Toplam	200		Toplam	8
Derslik Başına Düşen Öğrenci Sayısı	:50	Şube Başına Düşen Öğrenci Sayısı	:25		
Öğretmen Başına Düşen Öğrenci Sayısı	:25	Şube Başına 30'dan Fazla Öğrencisi Olan Şube Sayısı	:0		
Öğrenci Başına Düşen Toplam Gider Miktarı*	1350 TL	Öğretmenlerin Kurumdaki Ortalama Görev Süresi	5 yıl		



## Çalışan Bilgileri

Okulumuzun çalışanlarına ilişkin bilgiler altta yer alan tabloda belirtilmiştir.

**Tablo.3 Çalışan Bilgileri Tablosu\***

Unvan*	Erkek	Kadın	Toplam
Okul Müdürü ve Müdür Yardımcısı	1	1	2
Okul Öncesi Öğretmeni	1	7	8
Brans Öğretmeni	0	0	0
Rehber Öğretmen	0	1	1
İdari Personel	0	0	0
Yardımcı Personel	1	3	4
Güvenlik Personeli	0	0	0
<b>Toplam Çalışan Sayıları</b>	<b>3</b>	<b>12</b>	<b>15</b>

## Okulumuz Bina ve Alanları

Okulumuzun binası ile açık ve kapalı alanlarına ilişkin temel bilgiler altta yer almaktadır.

**Tablo.4**

### Okul Yerleşkesine İlişkin Bilgiler

Okul Bölümleri *		Özel Alanlar	Var	Yok
Okul Kat Sayısı	1	Çok Amaçlı Salon		0
Derslik Sayısı	4	Çok Amaçlı Saha		0
Derslik Alanları (m2)	40 m2	Kütüphane		0
Kullanılan Derslik Sayısı	4	Fen Laboratuvarı		0

Şube Sayısı	8	Bilgisayar Laboratuvarı		0
İdari Odaların Alanı (m2)	30 m2	İş Atölyesi		0
Öğretmenler Odası (m2)	20m2	Beceri Atölyesi		0
Okul Oturum Alanı (m2)	352 m2	Pansiyon		0
Okul Bahçesi (Açık Alan)(m2)	3500 m2			
Okul Kapalı Alan (m2)	352 m2			
Sanatsal, bilimsel ve sportif amaçlı toplam alan (m <sup>2</sup> )	0			
Kantin (m2)	0			
Tuvalet Sayısı	5			
<b>Diğer (.....)</b>				

## Sınıf ve Öğrenci Bilgileri

Tablo.5

Okulumuzda yer alan sınıfların öğrenci sayıları alttaki tabloda verilmiştir.

SINIFI	Kız	Erkek	Toplam
3 Yaş A	9	13	22
3 Yaş B	8	9	17
4 Yaş A	14	13	27
4 Yaş B	10	17	27
5 yaş A	14	16	30
5 Yaş B	17	7	24
5 Yaş C	15	15	30
5 Yaş D	5	18	23

\*Sınıf sayısına göre istenildiği kadar satır eklenebilir.

## Donanım ve Teknolojik Kaynaklarımız

Teknolojik kaynaklar başta olmak üzere okulumuzda bulunan çalışan durumdaki donanım malzemesine ilişkin bilgiye alttaki tabloda yer verilmiştir.

Tablo.6

### Teknolojik Kaynaklar Tablosu

Akıllı Tahta Sayısı	0	TV Sayısı	4
Masaüstü Bilgisayar Sayısı	1	Yazıcı Sayısı	4
Taşınabilir Bilgisayar Sayısı	2	Fotokopi Makinası Sayısı	2
Projeksiyon Sayısı	1	İnternet Bağlantı Hızı	150 Mbps

## Gelir ve Gider Bilgisi

Okulumuzun genel bütçe ödenekleri, okul aile birliği gelirleri ve diğer katkılarda dâhil olmak üzere gelir ve giderlerine ilişkin son iki yıl gerçekleşme bilgileri alttaki tabloda verilmiştir.

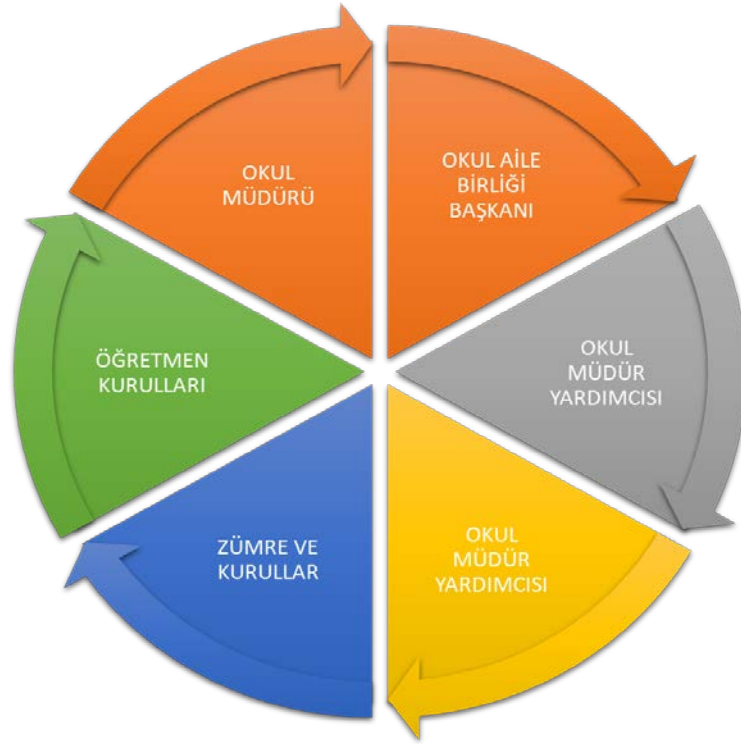
Tablo.7

Yıllar	Gelir Miktarı	Gider Miktarı
2016	129.957,00TL	119.001,98 TL
2017	160.444,00 TL	164.030,54 TL

## PAYDAŞ ANALİZİ

Kurumumuzun temel paydaşları öğrenci, veli ve öğretmen olmakla birlikte eğitimin dışsal etkisi nedeniyle okul çevresinde etkileşim içinde olunan geniş bir paydaş kitlesi bulunmaktadır. Paydaşlarımızın görüşleri anket, toplantı, dilek ve istek kutuları, elektronik ortamda iletilen önerilerde dâhil olmak üzere çeşitli yöntemlerle sürekli olarak alınmaktadır.

Tablo.8



Paydaş anketlerine ilişkin ortaya çıkan temel sonuçlara altta yer verilmiştir \* :

Tablo.9

## Öğretmen Anketi Sonuçları:

### ÖĞRETMEN GÖRÜŞ VE DEĞERLENDİRMELERİ ANKI

ANKET

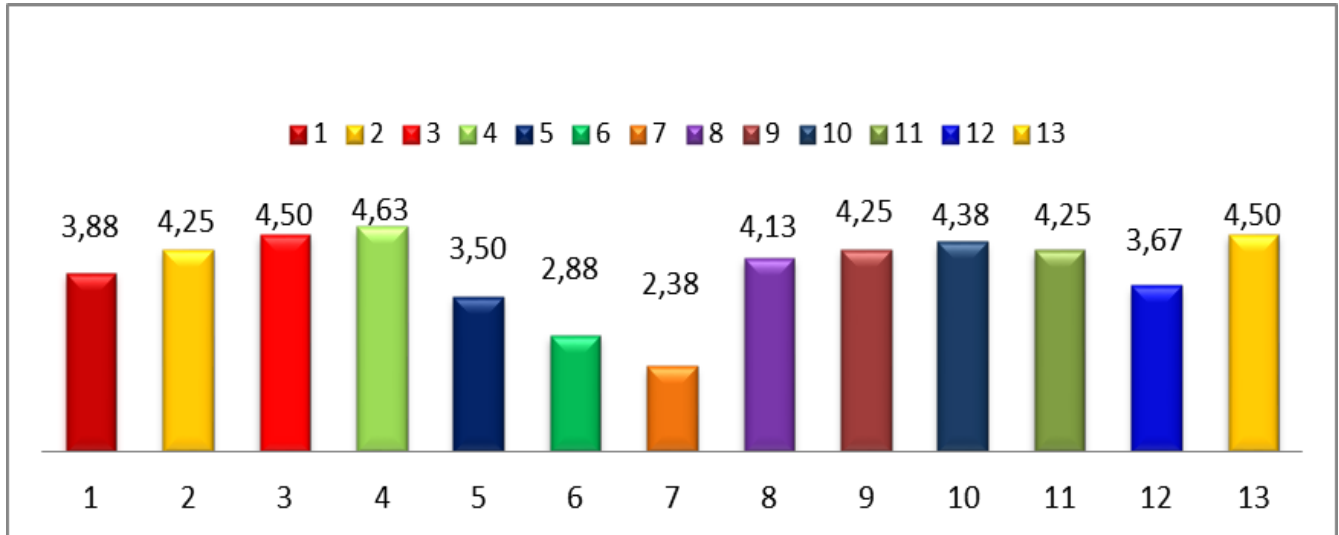
RAPOR



## AHMET SABANCI ANAOKULU

**NOT: Ankete başlamadan Makroları ETKİNLEŞTİRİN !!!!**

VERİLEN YANITLARI ANKET KISMINA (x) İŞARETİ İLE GİRİP EK TEMİZLE BUTONUNA TIKLAYARAK YENİ KAYIT YAPABİLİRSİNİZ



1.Okulumuzda alınan kararlar, çalışanların katılımıyla alınır. Sorusuna öğretmenlerimizin % 77,60 ı katıldığını belirtmiştir. Buda bizim başarılı olduğumuzu göstermektedir.

2. Kurumdaki tüm duyurular çalışanlara zamanında iletilir. Sorusuna öğretmenlerimizin % 85 i katıldığını belirtmiştir. Buda bizim başarılı olduğumuzu göstermektedir.

3. Her türlü ödüllendirmede adil olma, tarafsızlık ve objektiflik esastır mı? Diye sordüğümüzde öğretmenlerimizin %90 ı katıldığını belirtmiştir. Buda bizim başarılı olduğumuzu göstermektedir.

4. Kendimi, okulun değerli bir üyesi olarak görürüm. Sorusuna öğretmenlerimizin % 92.60 ı katıldığını belirtmiştir. Buda bizim başarılı olduğumuzu göstermektedir.

5. Çalıştığım okul bana kendimi geliştirme imkânı tanımaktadır. Sorusuna öğretmenlerimizin % 70 i katıldığını belirtmiştir. Buda bizim başarılı olduğumuzu göstermektedir.

6. Okul, teknik araç ve gereç yönünden yeterli donanıma sahiptir. Sorusuna öğretmenlerimizin % 57.60 ı katıldığını belirtmiştir. Buda bizim teknik araç - gereç ve donanım yönünden okulumuzu geliştirmemiz gerektiğini göstermektedir.

7. Okulda çalışanlara yönelik sosyal ve kültürel faaliyetler düzenlenir. Sorusuna öğretmenlerimizin %47.60 ı katıldığını belirtmiştir. Buda bu konuda faaliyetlere yer vermemiz gerektiğini göstermektedir.

8. Okulda öğretmenler arasında ayırım yapılmamaktadır. Sorusuna öğretmenlerimizin % 82.60 ı katıldığını belirtmiştir. Buda bizim başarılı olduğumuzu göstermektedir.

9.Okulumuzda yerelde ve toplum üzerinde olumlu etki bırakacak çalışmalar yapmaktadır. Sorusuna öğretmenlerimizin % 85 i katıldığını belirtmiştir. Buda bizim başarılı olduğumuzu göstermektedir.

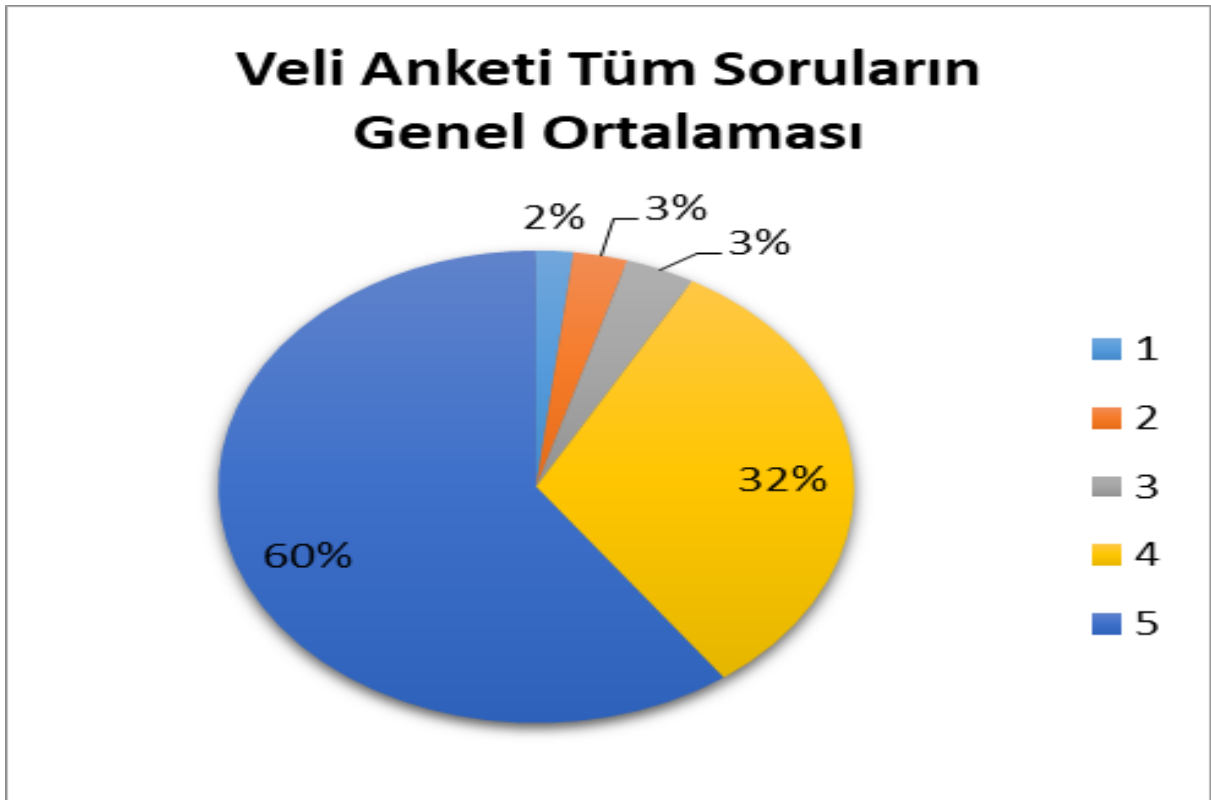
10.Yöneticilerimiz, yaratıcı ve yenilikçi düşüncelerin üretilmesini teşvik etmektedir. Sorusuna öğretmenlerimizin % 87.60 ı katıldığını belirtmiştir. Buda bizim başarılı olduğumuzu göstermektedir.

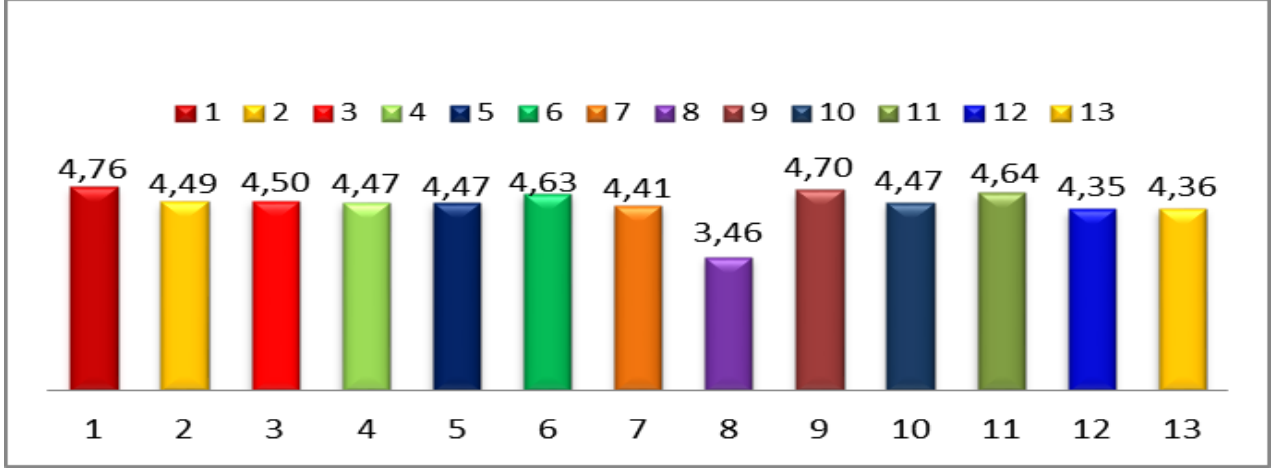
11. Yöneticiler, okulun vizyonunu, stratejilerini, iyileştirmeye açık alanlarını vs. çalışanlarla paylaşır. Sorusuna öğretmenlerimizin % 85 i katıldığını belirtmiştir. Buda bizim başarılı olduğumuzu göstermektedir.

12.Okulumuzda sadece öğretmenlerin kullanımına tahsis edilmiş yerler yeterlidir. Sorusuna öğretmenlerimizin % 73. 40 ı katıldığını belirtmiştir. Buda bizim başarılı olduğumuzu göstermektedir.

13. Alanıma ilişkin yenilik ve gelişmeleri takip eder ve kendimi güncellerim. Sorusuna öğretmenlerimizin % 90 ı katıldığını belirtmiştir. Buda bizim başarılı olduğumuzu göstermektedir.

## Veli Anketi Sonuçları





1. İhtiyaç duyduğumda okul çalışanlarıyla rahatlıkla görüşebiliyorum. Sorusuna velilerin % 95,20 si katıldığını belirtmiştir. Buda bizim başarılı olduğumuzu göstermektedir.
2. Bizi ilgilendiren okul duyurularını zamanında öğreniyorum. Sorusuna velilerin %89,80 i katıldığını bildirmiştir. Buda bizim başarılı olduğumuzu göstermektedir.
3. Öğrencimle ilgili konularda okulda rehberlik hizmeti alabiliyorum. Sorusuna velilerin % 90 ı katıldığını belirtmiştir. Buda bizim başarılı olduğumuzu göstermektedir.
4. Okula ilettiğim istek ve şikâyetlerim dikkate alınıyor. Sorusuna velilerin % 89.40 ı katıldığını belirtmiştir Buda bizim başarılı olduğumuzu göstermektedir.
5. Öğretmenler yeniliğe açık olarak derslerin işlenişinde çeşitli yöntemler kullanmaktadır. Sorusuna velilerin % 89.40 ı katıldığını belirtmiştir. Buda bizim başarılı olduğumuzu göstermektedir.
6. Okulda yabancı kişilere karşı güvenlik önlemleri alınmaktadır. Sorusuna velilerin % 92.60 ı katıldığını belirtmiştir. Buda bizim başarılı olduğumuzu göstermektedir.
- 7.Okulda bizleri ilgilendiren kararlarda görüşlerimiz dikkate alınır. % 88.20 si katıldığını belirtmiştir. Buda bizim başarılı olduğumuzu göstermektedir.
8. E-Okul Veli Bilgilendirme Sistemi ile okulun internet sayfasını düzenli olarak takip ediyorum. % 69.20 si katıldığını belirtmiştir. Buda bizim başarılı olduğumuzu göstermektedir.



9. Çocuğumun okulunu sevdiğini ve öğretmenleriyle iyi anlaştığını düşünüyorum. % 94 ü katıldığını belirtmiştir. Buda bizim başarılı olduğumuzu göstermektedir.

10. Okul, teknik araç ve gereç yönünden yeterli donanımına sahiptir. % 89.40 ı katıldığını belirtmiştir. Buda bizim başarılı olduğumuzu göstermektedir.

11. Okul her zaman temiz ve bakımlıdır. % 92.80 i katıldığını belirtmiştir. Buda bizim başarılı olduğumuzu göstermektedir.

12. Okulun binası ve diğer fiziki mekânlar yeterlidir. % 87 si katıldığını belirtmiştir. Buda bizim başarılı olduğumuzu göstermektedir.

13.Okulumuzda yeterli miktarda sanatsal ve kültürel faaliyetler düzenlenmektedir. % 87.20 si katıldığını belirtmiştir Buda bizim başarılı olduğumuzu göstermektedir.

### **GZFT (Güçlü, Zayıf, Fırsat, Tehdit) Analizi \***

Okulumuzun temel istatistiklerinde verilen okul künyesi, çalışan bilgileri, bina bilgileri, teknolojik kaynak bilgileri ve gelir gider bilgileri ile paydaş anketleri sonucunda ortaya çıkan sorun ve gelişime açık alanlar iç ve dış faktör olarak değerlendirilerek GZFT tablosunda belirtilmiştir. Dolayısıyla olguyu belirten istatistikler ile algıyı ölçen anketlerden çıkan sonuçlar tek bir analizde birleştirilmiştir.

Kurumun güçlü ve zayıf yönleri donanım, malzeme, çalışan, iş yapma becerisi, kurumsal iletişim gibi çok çeşitli alanlarda kendisinden kaynaklı olan güçlülükleri ve zayıflıkları ifade etmektedir ve ayırmda temel olarak okul müdürü/müdürlüğü kapsamından bakılarak iç faktör ve dış faktör ayrımı yapılmıştır.

## İçsel Faktörler \*

**Tablo.10**

### **Güçlü Yönler**

Öğrenciler	Öğrencilerin okula isteyerek gelmeleri ve okulda mutlu olmaları
Çalışanlar	Okul yönetiminin deneyimli ve donanımlı olması Öğretmenlerin ve yardımcı personelin deneyimli, üretken ve özverili olması
Veliler	Velilerin çoğunluğunun okulu sahiplenen, yönetime ve öğretmenlere güvenen, yardım sever veliler olmaları
Bina ve Yerleşke	Dış cephesine mantolama yapılmış, iç cephesi yenilenmiş, bakım ve onarımı yapılmış, ekim ve dikim alanı olarak kullanılan büyük bir bahçeye sahip olması.
Donanım	Yüksek çözünürlüklü gece görüşü sağlayan bir ay geriye dönük kayıt yapabilen on adet kameraya sahip olması. Güçlü bir internet ağının olması.
Bütçe	Velilerin çoğunluğunun aidatları düzenli ve zamanında yatırmaları, gelir-gider dengesinin sağlanmış olması
Yönetim Süreçleri	Mevzuatı bilen tecrübeli idarecilerin varlığı
İletişim Süreçleri	Okul idaresi-Öğretmen-Veli arasında genel olarak açık ve etkili bir iletişim olması. Online iletişimin kullanılması.

**Tablo.11**

### **Zayıf Yönler**

Donanım	Yeterli sayıda bilgisayar olmaması
---------	------------------------------------

## Dışsal Faktörler \*

**Tablo.12**

### **Fırsatlar**

Politik	Yerel yönetimlerin okulumuza katkıları. Azda olsa Okul Öncesi Eğitimin yaygınlaştırılmasını destekleyen vakıf ve kuruluşların olması.
Ekonomik	İşbirliği yapılabilecek ve maddi destek alınabilecek vakıf ve hayırseverlerin olması. İşkur vasıtasıyla personel istihdam edilmesi
Sosyolojik	Toplumsal olarak okul öncesi eğitime olan bakış açısında olumlu gelişmeler olması.
Teknolojik	Teknolojik olarak (bakım, montaj ve tamirat v.b) alanında uzman veli ve tanıdık insanların olması

Mevzuat-Yasal	İlköğretim ve okul öncesi eğitim kurumları yönetmeliği
Ekolojik	Okulun bulunduğu yerleşkenin trafik gürültüsünden ve kaza riskinden uzak olması

Tablo.13

### **Tehditler**

Teknolojik	Okul teknolojik donanımının yeterli olmaması
------------	--

### **Gelişim ve Sorun Alanları**

Gelişim ve sorun alanları analizi ile GZFT analizi sonucunda ortaya çıkan sonuçların planın geleceğe yönelim bölümü ile ilişkilendirilmesi ve buradan hareketle hedef, gösterge ve eylemlerin belirlenmesi sağlanmaktadır.

Gelişim ve sorun alanları ayrımında eğitim ve öğretim faaliyetlerine ilişkin üç temel tema olan Eğitime Erişim, Eğitimde Kalite ve kurumsal Kapasite kullanılmıştır. Eğitime erişim, öğrencinin eğitim faaliyetine erişmesi ve tamamlamasına ilişkin süreçleri; Eğitimde kalite, öğrencinin akademik başarısı, sosyal ve bilişsel gelişimi ve istihdamı da dâhil olmak üzere eğitim ve öğretim sürecinin hayata hazırlama evresini; Kurumsal kapasite ise kurumsal yapı, kurum kültürü, donanım, bina gibi eğitim ve öğretim sürecine destek mahiyetinde olan kapasiteyi belirtmektedir.

Tablo.14

<b>Eğitime Erişim</b>	<b>Eğitimde Kalite</b>	<b>Kurumsal Kapasite</b>
Okullaşma Oranı	Akademik Başarı	Kurumsal İletişim
Okula Devam/ Devamsızlık	Sosyal, Kültürel ve Fiziksel Gelişim	Kurumsal Yönetim
Okula Uyum, Oryantasyon	Sınıf Tekrarı	Bina ve Yerleşke
Özel Eğitime İhtiyaç Duyan Bireyler	İstihdam Edilebilirlik ve Yönlendirme	Donanım
Yabancı Öğrenciler	Öğretim Yöntemleri	Temizlik, Hijyen
Hayatboyu Öğrenme	Ders araç gereçleri	İş Güvenliği, Okul Güvenliği
		Taşıma ve servis

Gelişim ve sorun alanlarına ilişkin GZFT analizinden yola çıkılarak saptamalar yapılırken yukarıdaki tabloda yer alan ayrımında belirtilen temel sorun alanlarına dikkat edilmesi gerekmektedir.

Tablo.15

## Gelişim ve Sorun Alanlarımız

<b>1.TEMA: EĞİTİM VE ÖĞRETİME ERİŞİM</b>	
1	Okul öncesi okullaşma oranının %70 den %95 ne çıkarılmasının sağlanması
2	BADEP (Baba Destek Eğitim Programının) Uygulanması.

<b>2.TEMA: EĞİTİM VE ÖĞRETİMDE KALİTE</b>	
1	Eğitim öğretim sürecinde sanatsal, sosyal ve sportif faaliyetlere yer verilmesi
2	Öğretmenlere yönelik hizmet içi eğitimlere yer verilmeli

<b>3.TEMA: KURUMSAL KAPASİTE</b>	
1	Okuldaki teknolojik donanım eksikliğinin giderilmesi

## **BÖLÜM III: MİSYON, VİZYON VE TEMEL DEĞERLER**

Okul Müdürlüğümüzün Misyon, vizyon, temel ilke ve değerlerinin oluşturulması kapsamında öğretmenlerimiz, öğrencilerimiz, velilerimiz, çalışanlarımız ve diğer paydaşlarımızdan alınan görüşler, sonucunda stratejik plan hazırlama ekibi tarafından oluşturulan Misyon, Vizyon, Temel Değerler; Okulumuz üst kuruluna sunulmuş ve üst kurul tarafından onaylanmıştır.

### **MİSYONUMUZ \***

*Öğrencilerimizi kendine güvenen, yaratıcılıklarını ön plana çıkaran, empati kurabilen, problemlere çözüm yolları önerebilen, toplumsal sorumluluk sahibi bireyler olarak yetiştiriyoruz.*

### **VİZYONUMUZ \***

*Okul öncesi eğitime velilerin de katılımını sağlayarak parmakla gösterilen örnek bir okul olmak.*

## **TEMEL DEĞERLERİMİZ \***

- 1) İş ve Çalışma Disiplini
- 2) Görev ve Sorumluluk Bilinci.
- 3) Açık ve Etkili İletişim
- 4) İşbirliği ve Katılımcılık.
- 5) Liyakat
- 6) Saygı
- 7) Sevgi
- 8) Samimiyet
- 9) Güven
- 10) Güler Yüzlü Olmak

## BÖLÜM IV: AMAÇ, HEDEF VE EYLEMLER

### TEMA I: EĞİTİM VE ÖĞRETİME ERİŞİM

Eğitim ve öğretime erişim okullaşma ve okul terki, devam ve devamsızlık, okula uyum ve oryantasyon, özel eğitime ihtiyaç duyan bireylerin eğitime erişimi, yabancı öğrencilerin eğitime erişimi ve hayatboyu öğrenme kapsamında yürütülen faaliyetlerin ele alındığı temadır.

**Stratejik Amaç 1:** Velilerin eğitime erişimini sağlayarak öğrenci sayısı arttırmak ve okul öncesi eğitim yaygınlaştırmak.

**Stratejik Hedef 1.1.** Kayıt bölgemizde yer alan çocukların % 70 olan okullaşma oranları artırılarak 2023 te %95'e çıkartılacaktır.

**Stratejik Hedef 1.2.** Okulumuz velilerine (Babalara) BADEP (Baba Destek Eğitim Programı) uygulanacaktır.

Tablo.16

### Performans Göstergeleri

No	PERFORMANS GÖSTERGESİ	Mevcut	HEDEF				
		2018	2019	2020	2021	2022	2023
PG.1.1.a	Kayıt bölgesindeki öğrencilerden okula kayıt yaptıranların oranı (%)	% 70	% 75	% 80	% 85	% 90	% 95
PG.1.1.b	BADEP Programından Faydalanan Veli (Baba) Sayısı	%10	% 10	% 15	% 15	% 20	%20

Tablo.17

### Eylemler

No	Eylem İfadesi	Eylem Sorumlusu	Eylem Tarihi
1.1.1	Okulumuzun kayıt bölgesinde yer alan öğrencilerin tespiti çalışması yapılarak öğretmenlerimiz tarafından alan taraması yapılacaktır.	Okul Yönetimi Öğretmenler	01 Eylül-20 Eylül 2019
1.1.2	BADEP Sertifikasına sahip Rehber Öğretmen Özcan Bakır tarafından velilerimize kurs verilecektir.	Okul Yönetimi Rehber Öğretmen	Her yıl bir defa

## TEMA II: EĞİTİM VE ÖĞRETİMDE KALİTENİN ARTIRILMASI

Eğitim ve öğretimde kalitenin artırılması başlığı esas olarak eğitim ve öğretim faaliyetinin hayata hazırlama işlevinde yapılacak çalışmaları kapsamaktadır.

Bu tema altında akademik başarı, sınav kaygıları, sınıfta kalma, ders başarıları ve kazanımları, disiplin sorunları, öğrencilerin bilimsel, sanatsal, kültürel ve sportif faaliyetleri ile istihdam ve meslek edindirmeye yönelik rehberlik ve diğer mesleki faaliyetler yer almaktadır.

**Stratejik Amaç. 2:** Öğrencilerimizin gelişim ( Sosyal, Sportif, Fiziksel, Bilişsel v.b) alanlarını desteklemek.

**Stratejik Hedef.2.1.** Öğrencilerimize yönelik (Okul gezileri, sinema, tiyatro, yer tenisi v.b) geziler ve sosyal faaliyetler düzenlenecek.

**Stratejik Hedef.2.1.** Öğretmenlerimize yönelik geziler ve sosyal faaliyetler düzenlenecek.

### Performans Göstergeleri

No	PERFORMANS GÖSTERGESİ	Mevcut	HEDEF				
		2018	2019	2020	2021	2022	2023
PG.2.1.a	Öğrencilerimize yönelik düzenlenen gezi ve sosyal etkinlik sayısı	5	6	6	6	6	6
PG.2.1.b	Öğretmenlerimize yönelik düzenlenen gezi ve sosyal etkinlik sayısı	1	2	2	2	2	2

### Eylemler

No	Eylem İfadesi	Eylem Sorumlusu	Eylem Tarihi
2.1.1.	Eğitim öğretim yılı içinde öğrencilere yönelik gezi ve sosyal etkinlikler düzenlenecek.	Müdür Yardımcısı ve Sosyal etkinliklerden sorumlu öğretmenler.	Her dönem 3 tane
2.1.2.	Eğitim öğretim yılı içinde öğretmenlere yönelik gezi ve sosyal etkinlikler düzenlenecek.	Müdür Yardımcısı ve Sosyal etkinliklerden sorumlu öğretmenler.	Her dönem 1 tane



**Stratejik Amaç 2.1:** Öğretmenlerin hizmet içi eğitimlere katılmaları sağlanmalı.

**Stratejik Hedef 2.1.1.** Öğretmenlerin hizmet içi eğitim faaliyetlerine katılmaları teşvik edilecek.

### Performans Göstergeleri

No	PERFORMANS GÖSTERGESİ	Mev cut	HEDEF				
		2018	2019	2020	2021	2022	2023
PG.2.1.1.a	Öğretmenlerin hizmet içi eğitim faaliyetlerine katılma sayısı	2	2	2	2	2	2

### Eylemler

No	Eylem İfadesi	Eylem Sorumlusu	Eylem Tarihi
2.1.1.1	Öğretmenler mesleki gelişimleri ile ilgili hizmet içi eğitim faaliyetlerine yönlendirilecek.	Okul Yönetimi Öğretmenler	Her yıl 2 tane

## TEMA III: KURUMSAL KAPASİTE

**Stratejik Amaç 3:** Okulun teknolojik donanım eksikliklerinin ve eğitim araç gereçlerinin temin edilmesi.

**Stratejik Hedef 3.1.** Okuldaki ve sınıflardaki teknolojik donanım eksiklikleri giderilecektir.

### Performans Göstergeleri

No	PERFORMANS GÖSTERGESİ	Mev cut	HEDEF				
		2018	2019	2020	2021	2022	2023
PG.3.1.a	Okulun Bilgisayar Sayısı	3	4	5	6	7	8

## Eylemler

No	Eylem İfadesi	Eylem Sorumlusu	Eylem Tarihi
3.1.1.	Mebbiste e-Talep bölümüne ihtiyaçların girilmesi. Mahalli imkanlarla karşılanmaya çalışılması.	Okul Yönetimi	Her yıl 1 tane arttırma

## V. BÖLÜM: MALİYETLENDİRME

Tablo.18

2019-2023 Stratejik Planı Faaliyet/Proje Maliyetlendirme Tablosu

Kaynak Tablosu	2019	2020	2021	2022	2023	Toplam
Genel Bütçe	0	0	0	0	0	0
Valilikler ve Belediyelerin Katkısı	0	0	0	0	0	0
Diğer (Öğrenci Aidat Hesabı)	190.000	192.000	194.000	196.000	198.000	200.000
<b>TOPLAM</b>	<b>190.000</b>	<b>192.000</b>	<b>194.000</b>	<b>196.000</b>	<b>198.000</b>	<b>200.000</b>

## VI. BÖLÜM: İZLEME VE DEĞERLENDİRME

Okulumuz Stratejik Planı izleme ve değerlendirme çalışmalarında 5 yıllık Stratejik Planın izlenmesi ve 1 yıllık gelişim planının izlenmesi olarak ikili bir ayrıma gidilecektir.

Stratejik planın izlenmesinde 6 aylık dönemlerde izleme yapılacak denetim birimleri, il ve ilçe millî eğitim müdürlüğü ve Bakanlık denetim ve kontrollerine hazır halde tutulacaktır.

Yıllık planın uygulanmasında yürütme ekipleri ve eylem sorumlularıyla aylık ilerleme toplantıları yapılacaktır. Toplantıda bir önceki ayda yapılanlar ve bir sonraki ayda yapılacaklar görüşülüp karara bağlanacaktır.

## **EKLER:**

**Öğretmen, öğrenci ve veli anket örnekleri klasör ekinde olup okullarınızda uygulanarak sonuçlarından paydaş analizi bölümü ve sorun alanlarının belirlenmesinde yararlanabilirsiniz.**